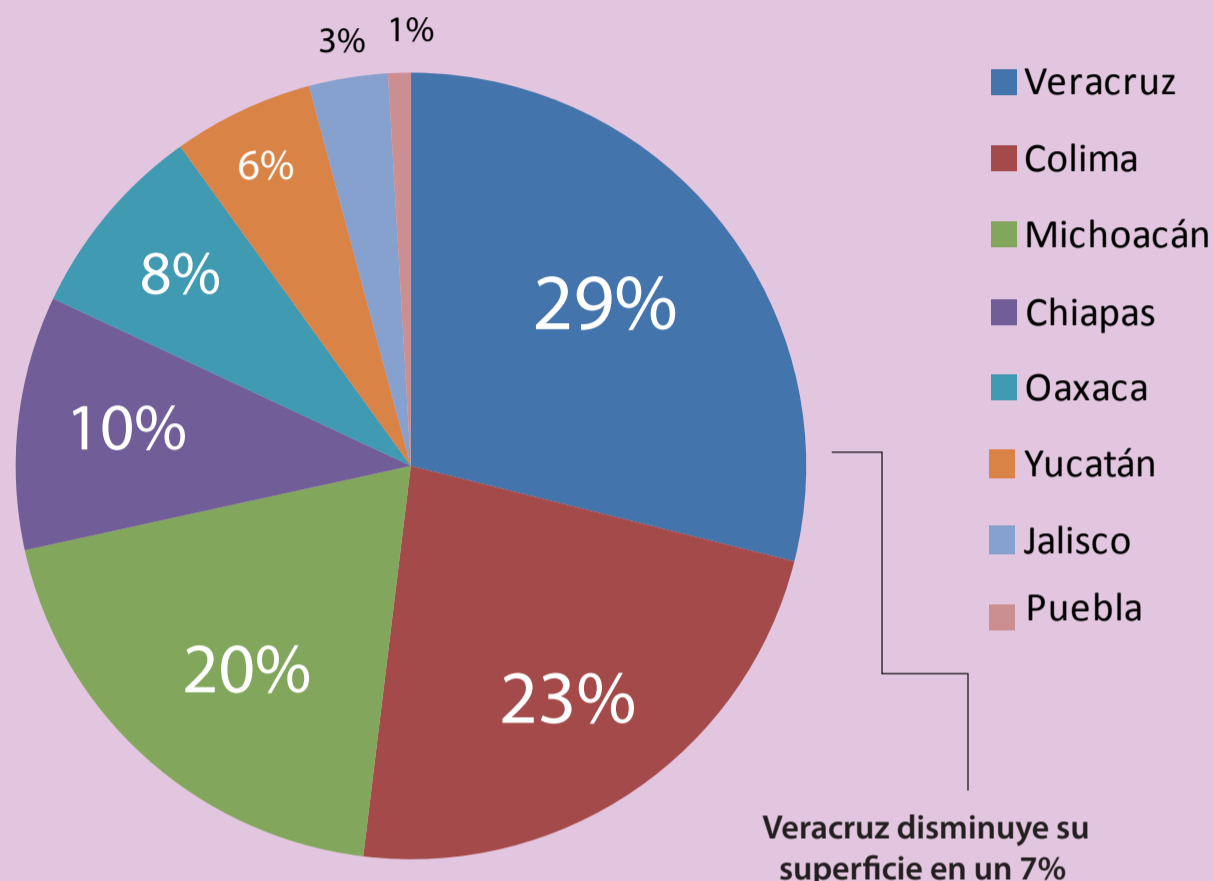


Porcentaje de superficie sembrada de papaya por estado

Oaxaca disminuye drásticamente su superficie, colocando a Chiapas en el 4° lugar nacional.



Veracruz disminuye su superficie en un 7%

Veracruz disminuye su superficie nuevamente, aún así mantiene el primer lugar con 2,500 hectáreas sembradas aproximadamente, se espera contar con apoyos gubernamentales que impulsen la producción y calidad del fruto para este 2015.

Por su parte **Colima mantiene sus 1,994 hectáreas sembradas**, la calidad de su fruta lo mantiene en **el primer lugar en exportación de papaya a los Estados Unidos**, los papayeros de Colima se mantienen unidos y organizados gracias al buen trabajo de Coepapaya, el Consejo estatal de productores.

Michoacán mantiene su número de 1,700 hectáreas, con 600 en producción actual. El último trimestre de 2014 representó una disminución tanto en venta nacional como exportación del fruto, pero el reciente aumento de precio y demanda **pronostica un buen año para la papaya michoacana**, con gran cantidad de huertos de calidad de exportación.

Chiapas mantiene sus 900 hectáreas sembradas, con el paso de las fechas navideñas los productores cotizaron a precios elevados debido a la reciente demanda de fruta, por parte de los comercializadores, tanto nacional como exportación.

El estado de **Oaxaca disminuye su superficie drásticamente**. La mala calidad y los bajos precios de la fruta ocasionados por las tormentas en 2014 fue un factor importante que **obligó a muchos productores a abandonar el cultivo**, se espera que el buen precio registrado a inicios de 2015 inspire a los productores a invertir nuevamente en papaya.

El estado de **Yucatán mantiene 500 hectáreas con 300 en producción actual**. Continúan estables las relaciones comerciales respecto a la exportación de papaya a los Estados Unidos por medio de Miami, se reporta **gran interés para su exportación a Europa**.

En Jalisco se contabilizan 280 hectáreas sembradas en los municipios de Cihuatlán y Tomatlán. Los productores jaliscienses se mantienen unidos manteniendo **precios estables que benefician a todos**, no se logran precios elevados pero el flujo de las ventas es siempre continuo.

Por su parte el estado de **Puebla reduce su superficie a un promedio de 80 hectáreas de producción**, con 40 en producción actual. Para febrero de 2015 **se implementará una nueva malla sombra en uno de los módulos del municipio de Coatzingo otorgado con apoyos gubernamentales**, el objetivo es lograr más apoyos para los productores y con ello mejorar la calidad del producto.

Monitoreo de Precios

Situación en Campo

Durante el mes de Octubre las ventas disminuyeron considerablemente, las lluvias tardías obstaculizaron la venta de la fruta en los mercados, afectando seriamente su calidad. Antes de la llegada del *"Día de Muertos"*, se reportó muy poca fruta en los campos, se creyó que los precios aumentarían cuando la escasez de papaya fuera más evidente.

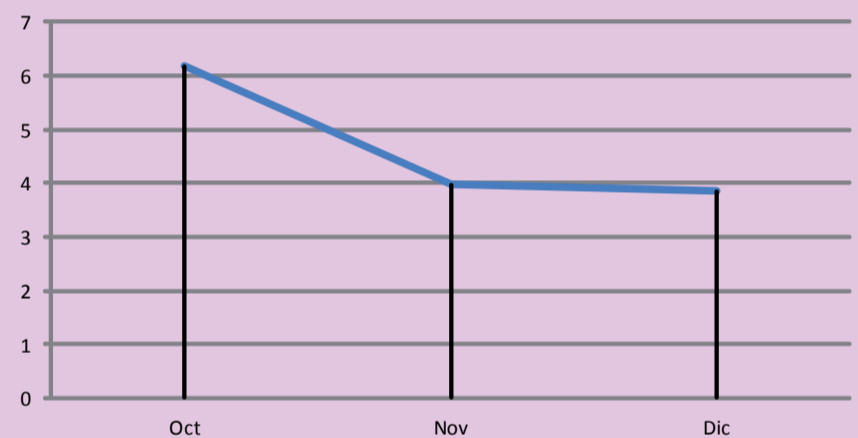
Noviembre marcó una drástica caída de precios, llegando a un promedio de \$3.20 pesos el Kg, pero impredeciblemente a inicios del mes de Diciembre (*"El mes complicado para la papaya"*) se elevó un 47% logrando \$4.70 pesos en fechas navideñas, algo extraordinario en comparación a años anteriores donde el precio no superaba los \$2.50 pesos.

Situación en Mercado

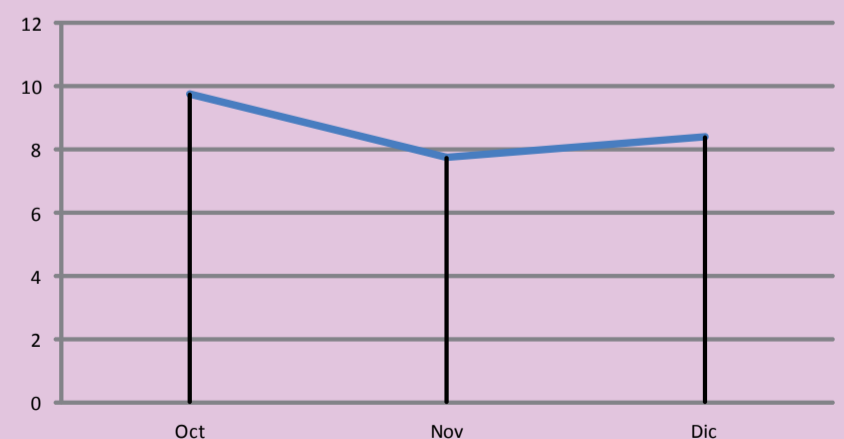
El mercado de papaya fue complicado en las principales plazas comerciales durante el mes de Octubre, las ventas no repuntaron debido a la mala calidad, *"aún no se limpian de las lluvias"* mencionaban los comercializadores. El precio disminuyó considerablemente y la fruta se acumuló en los mercados.

Para finales del año la calidad de la fruta mejoró, pero las ventas se mantuvieron *"sentadas"*, los pedidos disminuyeron para evitar la acumulación y desperdicio. El clima frío en las ciudades jugó un papel importante en las bajas ventas de frutas tropicales. Los comercializadores se preparan para la demanda que llegará durante el primer trimestre de 2015, se esperan precios a la alta.

Precio Promedio General	Octubre	Noviembre	Diciembre
	\$6.18	\$3.99	\$3.86



Precio Promedio General	Octubre	Noviembre	Diciembre
	\$9.75	\$7.75	\$8.40



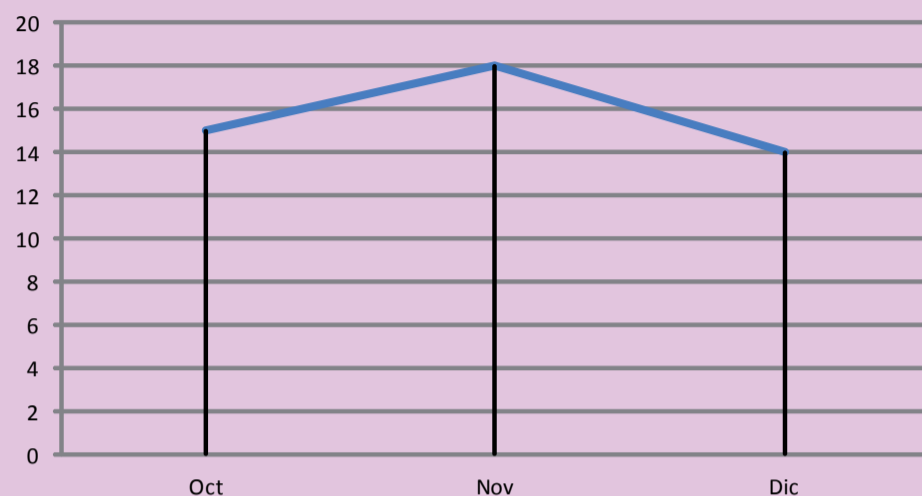
Exportación

México continúa con el primer lugar en exportación de papaya a los Estados Unidos, seguido de Belice y Guatemala.

Los precios internacionales se reportaron a la baja con el final del otoño y el inicio del invierno, la cantidad de contenedores de exportación disminuyó un 36% en comparación al trimestre anterior debido a la temporada navideña, que incluso con las altas temperaturas del extranjero los pedidos continuaron estables durante el último mes de 2014.

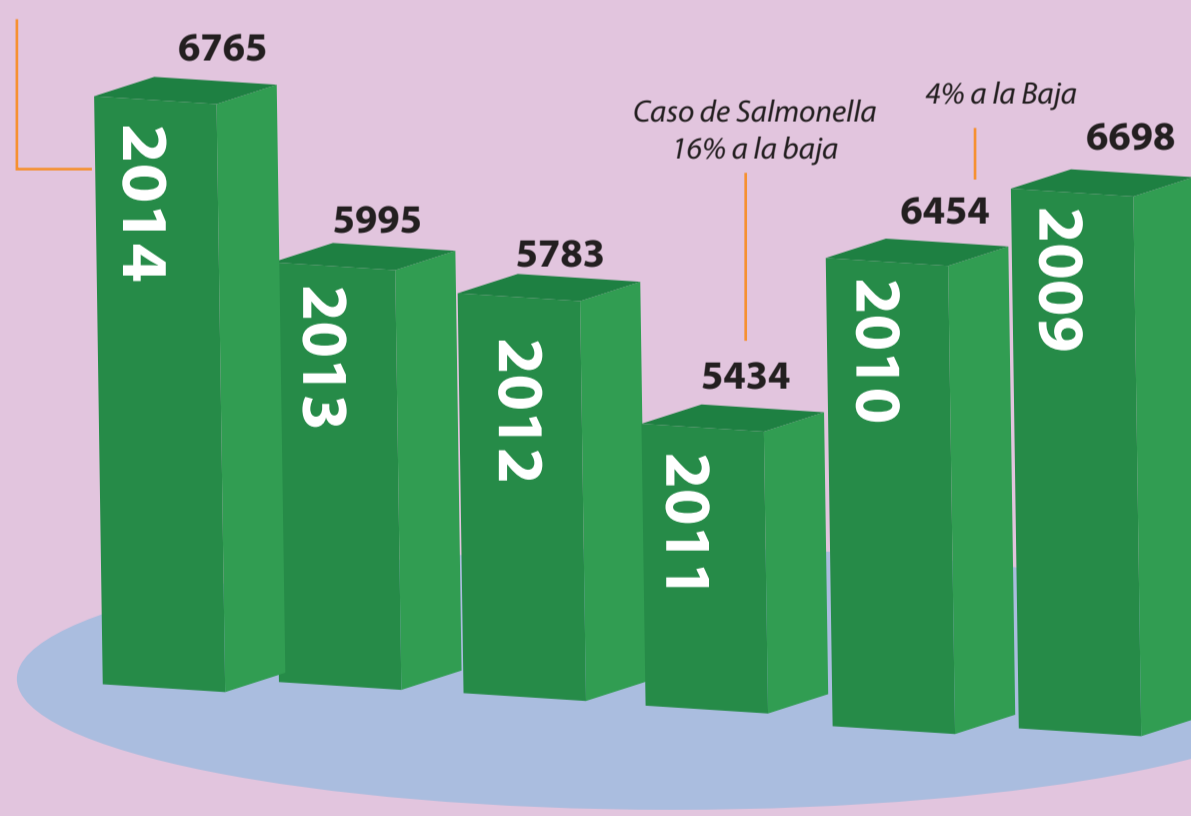
En 2014 México exportó a los Estados Unidos la cantidad de 6,765 contenedores de 40,000 lbs. equivalentes a 121,770 toneladas de papaya, cantidad record superando al 2009.

Precio Promedio General	Octubre	Noviembre	Diciembre
	\$15.00	\$18.00	\$14.00



Histórico de Exportaciones EUA

13% de aumento,
superando lo exportado
en 2009, la cantidad más
alta hasta el momento



■ Contenedores 40,000 lbs.

Fuentes:

Página Oficial de la USDA.gov

Datos y Estadísticas Propapaya.org